



АДМИНИСТРАЦИЯ НИЖНЕВАРТОВСКОГО РАЙОНА
Ханты-Мансийского автономного округа – Югры

ПОСТАНОВЛЕНИЕ

от 26.11.2018

№ 2701

г. Нижневартовск

Об утверждении проекта
планировки территории

В соответствии со статьей 45 Градостроительного кодекса Российской Федерации, постановлением Правительства Российской Федерации от 12.05.2017 № 564 «Об утверждении Положения о составе и содержании проектов планировки территории, предусматривающих размещение одного или нескольких линейных объектов», постановлением администрации района от 11.12.2017 № 2558 «Об утверждении Порядка принятия решения о подготовке документации по планировке территории для линейных объектов (за исключением линейных объектов местного значения), размещение которых планируется на территориях двух и более поселений и (или) межселенной территории в границах Нижневартовского района, и ее утверждения»:

1. Утвердить проект планировки территории для объекта «Обустройство Северо-Хохряковского месторождения. Кустовая площадка № 39 расширение» согласно приложению.

2. Контроль за выполнением постановления возложить на исполняющего обязанности заместителя главы района по жилищно-коммунальному хозяйству и строительству М.Ю. Канышеву.

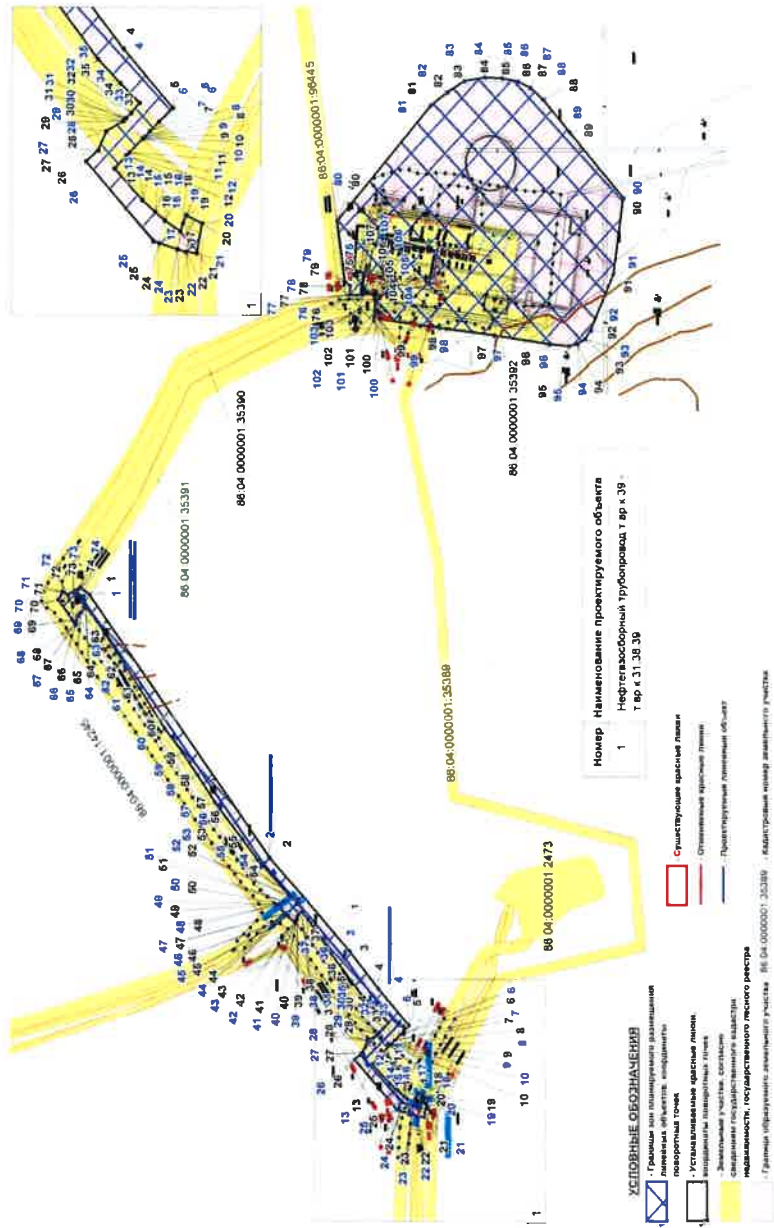
Глава района



Б.А. Саломатин

Приложение к постановлению
 администрации района
 от 26.11.2018 № 2701

ОСНОВНАЯ ЧАСТЬ ПРОЕКТА ПЛАНИРОВКИ ТЕРРИТОРИИ
I. Проект планировки территории. Графическая часть
1.1. Чертежи красных линий и границ зон планируемого размещения линейных объектов
 Масштаб 1:5000



1.2. Перечень координат характерных точек красных линий

Номер точки	X	Y
1	1081198,19	4575335,14
2	1080971,24	4575031,66
3	1080870,51	4574923,77
4	1080834,43	4574880,26
5	1080795,30	4574837,92
6	1080806,17	4574827,76
7	1080813,34	4574820,95
8	1080817,88	4574816,76
9	1080818,78	4574815,93
10	1080819,22	4574815,54
11	1080829,66	4574805,78
12	1080832,27	4574803,35
13	1080841,42	4574793,95
14	1080819,37	4574771,34
15	1080809,27	4574763,06
16	1080801,32	4574756,71
17	1080789,11	4574748,80
18	1080787,12	4574754,62
19	1080784,23	4574760,38
20	1080771,75	4574754,61
21	1080776,19	4574733,24
22	1080784,74	4574734,03
12	1080832,27	4574803,35
13	1080841,42	4574793,95
14	1080819,37	4574771,34
15	1080809,27	4574763,06
16	1080801,32	4574756,71
17	1080789,11	4574748,80
18	1080787,12	4574754,62
19	1080784,23	4574760,38
20	1080771,75	4574754,61
21	1080776,19	4574733,24
22	1080784,74	4574734,03
23	1080791,27	4574735,86
24	1080806,00	4574740,38
25	1080810,54	4574741,76
26	1080864,15	4574799,19
27	1080854,39	4574807,27
28	1080848,01	4574820,88
29	1080834,86	4574828,29
30	1080833,31	4574829,72
31	1080832,43	4574830,53
32	1080828,39	4574834,33
33	1080821,72	4574841,52
34	1080836,95	4574855,49
35	1080854,59	4574872,64
36	1080893,84	4574921,08
37	1080923,00	4574960,10
38	1080931,08	4574969,51
39	1080936,10	4574964,29

Номер точки	X	Y
40	1080936,93	4574961,27
41	1080937,82	4574959,37
42	1080938,42	4574958,26
43	1080939,35	4574956,27
44	1080949,96	4574965,05
45	1080966,02	4574952,38
46	1080967,84	4574954,72
47	1080952,05	4574967,22
48	1080962,27	4574976,58
49	1080960,45	4574977,46
50	1080959,23	4574978,09
51	1080953,76	4574980,79
52	1080945,93	4574986,72
53	1080953,45	4574995,44
54	1080986,44	4575029,14
55	1081005,14	4575052,31
56	1081033,48	4575086,62
57	1081039,80	4575095,43
58	1081062,29	4575127,19
59	1081081,32	4575153,43
60	1081103,50	4575180,90
61	1081135,03	4575226,85
62	1081157,16	4575259,44
63	1081189,59	4575305,38
64	1081203,07	4575320,58
65	1081209,85	4575314,07
40	1080936,93	4574961,27
41	1080937,82	4574959,37
42	1080938,42	4574958,26
43	1080939,35	4574956,27
44	1080949,96	4574965,05
45	1080966,02	4574952,38
46	1080967,84	4574954,72
47	1080952,05	4574967,22
48	1080962,27	4574976,58
49	1080960,45	4574977,46
50	1080959,23	4574978,09
51	1080953,76	4574980,79
52	1080945,93	4574986,72
53	1080953,45	4574995,44
54	1080986,44	4575029,14
55	1081005,14	4575052,31
56	1081033,48	4575086,62
57	1081039,80	4575095,43
58	1081062,29	4575127,19
59	1081081,32	4575153,43
60	1081103,50	4575180,90
61	1081135,03	4575226,85
62	1081157,16	4575259,44
63	1081189,59	4575305,38

Номер точки	X	Y
64	1081203,07	4575320,58
65	1081209,85	4575314,07
66	1081213,22	4575310,83
67	1081215,31	4575303,96
68	1081215,64	4575300,06
69	1081219,98	4575305,77
70	1081237,78	4575329,11
71	1081232,45	4575338,33
72	1081225,13	4575334,99
73	1081218,35	4575339,17
74	1081210,04	4575344,14
75	1080854,22	4575706,04
76	1080857,01	4575681,60
77	1080871,61	4575680,86
78	1080870,38	4575691,06
79	1080877,19	4575696,60
80	1080887,20	4575765,68
81	1080769,05	4575898,53
82	1080748,50	4575913,64
83	1080727,08	4575926,48
84	1080701,08	4575930,42
85	1080679,88	4575929,59
86	1080659,29	4575925,98
87	1080644,19	4575918,70
88	1080627,92	4575905,02
89	1080594,22	4575867,98
90	1080526,66	4575792,35
91	1080539,13	4575705,24
92	1080567,78	4575640,12
93	1080574,71	4575630,51
94	1080584,24	4575624,91
95	1080595,24	4575622,62
96	1080619,13	4575624,64
97	1080689,42	4575634,97
98	1080758,05	4575643,26
99	1080833,83	4575653,36
100	1080832,82	4575661,32
101	1080834,72	4575661,47
102	1080839,52	4575661,37
103	1080839,18	4575676,47
104	1080840,87	4575682,64
105	1080842,44	4575682,29
106	1080856,01	4575681,62
107	1080853,21	4575705,80

II. Положение о размещении линейных объектов

2.1. Наименование, основные характеристики и назначение планируемых для размещения линейных объектов.

Проект планировки территории для линейного объекта «Обустройство Северо-Хохряковского месторождения Кустовая площадка № 39 расширение» предусматривает строительство линейного объекта:

нефтегазосборный трубопровод т.вр.к.39 – т.вр.к.31,38,39;

подключение к нефтегазосборному трубопроводу от куста 31;

подключение к нефтегазосборному трубопроводу от куста 38;

подключение к нефтегазосборному трубопроводу от куста 39.

Сведения о технико-экономических характеристиках трубопровода приведены в таблице 1.

Таблица 1

Нефтегазосборный трубопровод т. вр. к.39 - т.вр. к.31,38,39		
протяженность	м.	787
проектная мощность	м3/сут.	590
пропускная способность	м3/сут.	640
категория трубопровода	-	II
класс трубопровода	-	III
Подключение к нефтегазосборному трубопроводу от куста 31		
протяженность	м.	40
проектная мощность	м3/сут.	84
пропускная способность	м3/сут.	320
категория трубопровода	-	II
класс трубопровода	-	III
Подключение к нефтегазосборному трубопроводу от куста 39		
протяженность	м.	17
проектная мощность	м3/сут.	590
пропускная способность	м3/сут.	710
категория трубопровода	-	II
класс трубопровода	-	III
Подключение к нефтегазосборному трубопроводу от куста 38		
протяженность	м.	15
проектная мощность	м3/сут.	49
пропускная способность	м3/сут.	320
категория трубопровода	-	II
класс трубопровода	-	III

*Протяженность уточняется в процессе проектирования в границах зон планируемого размещения линейных объектов

Строительство нефтегазосборного трубопровода предназначено для подачи объединенного потока эмульсии «нефть-газ-вода» от существующих кустов скважин по проектируемым трубопроводам в действующую нефтегазосборную систему Северо-Хохряковского месторождения.

2.2. Перечень субъектов Российской Федерации, муниципальных районов, городских округов в составе субъектов Российской Федерации, перечень поселений, населенных пунктов, внутригородских территорий городов федерального значения, на территориях которых устанавливаются зоны планируемого размещения линейных объектов.

Зона планируемого размещения проектируемого объекта находится на землях лесного фонда (межселенная территория), находящихся в ведении территориального отдела Аганское лесничество, Колек-Еганское участковое лесничество Ханты-Мансийского автономного округа – Югры.

В административном отношении район изысканий расположен в Нижневартовском районе, ХМАО – Югры, Тюменской области на территории Северо-Хохряковского месторождения нефти, в 103 км на восток от г. Радужный и в 200 км на северо-восток от г. Нижневартовск.

2.3. Перечень координат характерных точек границ зон планируемого размещения линейных объектов.

Координаты характерных точек границ зоны планируемого размещения совпадают с устанавливаемыми красными линиями проектируемого объекта.

Координаты границ зоны планируемого размещения линейных объектов определены в местной системе координат Ханты-Мансийского автономного округа – Югры МСК-86 и приведены в таблице 2.

Таблица 2. Каталог координат границы зоны планируемого размещения линейных объектов.

Номер точки	X	Y
1	1081198,19	4575335,14
2	1080971,24	4575031,66
3	1080870,51	4574923,77
4	1080834,43	4574880,26
5	1080795,30	4574837,92
6	1080806,17	4574827,76
7	1080813,34	4574820,95
8	1080817,88	4574816,76
9	1080818,78	4574815,93
10	1080819,22	4574815,54
11	1080829,66	4574805,78
12	1080832,27	4574803,35
13	1080841,42	4574793,95
14	1080819,37	4574771,34
15	1080809,27	4574763,06
16	1080801,32	4574756,71
17	1080789,11	4574748,80
18	1080787,12	4574754,62

Номер точки	X	Y
19	1080784,23	4574760,38
20	1080771,75	4574754,61
21	1080776,19	4574733,24
22	1080784,74	4574734,03
23	1080791,27	4574735,86
24	1080806,00	4574740,38
25	1080810,54	4574741,76
26	1080864,15	4574799,19
27	1080854,39	4574807,27
28	1080848,01	4574820,88
29	1080834,86	4574828,29
30	1080833,31	4574829,72
31	1080832,43	4574830,53
32	1080828,39	4574834,33
33	1080821,72	4574841,52
34	1080836,95	4574855,49
35	1080854,59	4574872,64
36	1080893,84	4574921,08
37	1080923,00	4574960,10

Номер точки	X	Y
38	1080931,08	4574969,51
39	1080936,10	4574964,29
40	1080936,93	4574961,27
41	1080937,82	4574959,37
42	1080938,42	4574958,26
43	1080939,35	4574956,27
44	1080949,96	4574965,05
45	1080966,02	4574952,38
46	1080967,84	4574954,72
47	1080952,05	4574967,22
48	1080962,27	4574976,58
49	1080960,45	4574977,46
50	1080959,23	4574978,09
51	1080953,76	4574980,79
52	1080945,93	4574986,72
53	1080953,45	4574995,44
54	1080986,44	4575029,14
55	1081005,14	4575052,31
56	1081033,48	4575086,62
57	1081039,80	4575095,43
58	1081062,29	4575127,19
59	1081081,32	4575153,43
60	1081103,50	4575180,90
61	1081135,03	4575226,85
62	1081157,16	4575259,44
63	1081189,59	4575305,38
64	1081203,07	4575320,58
65	1081209,85	4575314,07
66	1081213,22	4575310,83
67	1081215,31	4575303,96
68	1081215,64	4575300,06
69	1081219,98	4575305,77
70	1081237,78	4575329,11
71	1081232,45	4575338,33
72	1081225,13	4575334,99
73	1081218,35	4575339,17

Номер точки	X	Y
74	1081210,04	4575344,14
75	1080854,22	4575706,04
76	1080857,01	4575681,60
77	1080871,61	4575680,86
78	1080870,38	4575691,06
79	1080877,19	4575696,60
80	1080887,20	4575765,68
81	1080769,05	4575898,53
82	1080748,50	4575913,64
83	1080727,08	4575926,48
84	1080701,08	4575930,42
85	1080679,88	4575929,59
86	1080659,29	4575925,98
87	1080644,19	4575918,70
88	1080627,92	4575905,02
89	1080594,22	4575867,98
90	1080526,66	4575792,35
91	1080539,13	4575705,24
92	1080567,78	4575640,12
93	1080574,71	4575630,51
94	1080584,24	4575624,91
95	1080595,24	4575622,62
96	1080619,13	4575624,64
97	1080689,42	4575634,97
98	1080758,05	4575643,26
99	1080833,83	4575653,36
100	1080832,82	4575661,32
101	1080834,72	4575661,47
102	1080839,52	4575661,37
103	1080839,18	4575676,47
104	1080840,87	4575682,64
105	1080842,44	4575682,29
106	1080856,01	4575681,62
107	1080853,21	4575705,80

2.4. Перечень координат характерных точек границ зон планируемого размещения линейных объектов, подлежащих переносу (переустройству) из зон планируемого размещения линейных объектов.

Проектными решениями не предусматривается перенос (переустройство) линейных объектов из зон планируемого размещения линейных объектов.

2.5. Предельные параметры разрешенного строительства, реконструкции объектов строительства, реконструкции объектов

капитального строительства, входящих в состав линейных объектов в границах зон их планируемого размещения.

Предельные (минимальные и (или) максимальные) размеры земельных участков и предельные параметры разрешенного строительства, реконструкции объектов капитального строительства не подлежат установлению.

Учитывая основные технические характеристики проектируемого объекта, проектом планировки территории определены границы зоны его планируемого размещения.

Границы зоны планируемого размещения объекта установлены в соответствии с требованиями действующих норм отвода земель.

Таблица 3. Площадь зоны планируемого размещения.

№ п/п	Наименование проектируемого объекта	Площадь зоны планируемого размещения объектов капитального строительства, га	в том числе:	
			в границах земельных участков, ранее предоставленных в аренду, га	в границах земельных участков, предоставленных в аренду под размещение проектируемых объектов, га
1.	Обустройство Северо-Хохряковского месторождения. Кустовая площадка № 39 расширение	9,3138	2,9418	6,3720

2.6. Информация о необходимости осуществления мероприятий по защите сохраняемых объектов капитального строительства, существующих и строящихся на момент подготовки проекта планировки территории, а также объектов капитального строительства, планируемых к строительству в соответствии с ранее утвержденной документацией по планировке территории, от возможного негативного воздействия в связи с размещением линейных объектов.

Проектируемые трубопроводы пересекают существующие трубопроводы согласно заданию на проектирование. Проектом будут предусмотрены мероприятия для защиты сохраняемых объектов капитального строительства от возможного негативного воздействия в связи с размещением линейного объекта.

2.7. Информация о необходимости осуществления мероприятий по сохранению объектов культурного наследия от возможного негативного воздействия в связи с размещением линейных объектов.

Согласно заключению Службы государственной охраны объектов культурного наследия Ханты-Мансийского автономного округа – Югры от 18.04.2018 № 18-1382 на территории испрашиваемого земельного участка

«Обустройство Северо-Хохряковского месторождения. Кустовая площадка № 39 расширение» объектов культурного наследия, включенных в единый государственный реестр объектов культурного наследия (памятников истории и культуры) народов Российской Федерации, выявленных объектов культурного наследия либо объектов, обладающими признаками объекта культурного наследия, не имеется.

2.8. Информация о необходимости осуществления мероприятий по охране окружающей среды.

Строительство и эксплуатация проектируемого линейного объекта влечет за собой воздействие на окружающую среду.

Для уменьшения воздействия на окружающую среду проектной документацией будут предусмотрены мероприятия по охране окружающей среды.

2.9. Информация о необходимости осуществления мероприятий по защите территории от чрезвычайных ситуаций природного и техногенного характера, в том числе по обеспечению пожарной безопасности и гражданской обороне.

Основными показателями при определении категории объекта по гражданской обороне являются объемы работ по обеспечению выполнения мобилизационного задания Федерального, регионального и областного уровней.

Согласно Показателям для отнесения организаций, к категориям по ГО постановления Правительства Российской Федерации № 1115 от 19.09.1998 «О порядке отнесения организаций к категориям по гражданской обороне» и данных Главного управления МЧС России по ХМАО – Югре, проектируемые объекты являются некатегоризированными.

Близлежащие объекты и города, отнесенные к категориям по ГО – нет.

По данным Главного управления МЧС по ХМАО:

объект строительства находится, согласно зонированию по СП 165.1325800.2014, вне зон возможного радиоактивного загрязнения, вне зон возможного химического заражения, в зоне возможных сильных разрушений от взрывов, происходящих в мирное время в результате аварий;

требования к типу, защитным свойствам, характеристикам систем жизнеобеспечения и готовности к приему укрываемых ЗС на проектируемом объекте – нет;

опасные природные процессы (землетрясения, оползни, сели, лавины, наводнения, ураганы, смерчи и др.) – нет.

Проектируемый объект в административном отношении располагается в Нижневартовском районе Ханты-Мансийского автономного округа Тюменской области и согласно зонированию по СП 165.1325800.2014, «Инженерно-технические мероприятия гражданской обороны» в зону светомаскировки не попадает.

Рядом с проектируемым объектом гидроузлы, аварии на которых могут привести к катастрофическому затоплению, отсутствуют, проектируемый объект в зону возможного катастрофического затопления не попадает.

Проектируемый объект не имеет мобилизационного задания на военное время, полученного в установленном порядке, поэтому численность наибольшей работающей смены объекта в военное время не определена.

